



## ประวัติศูนย์บรรณสารและสื่อการศึกษา

ศูนย์บรรณสารและสื่อการศึกษา มหาวิทยาลัยพะเยา เดิมมีชื่อว่า “ห้องสมุดมหาวิทยาลัยนเรศวร พะเยา” เริ่มก่อตั้งมาตั้งแต่ พ.ศ. 2538 โดยเปิดให้บริการ ณ อาคารวิทยาศาสตร์ โรงเรียนพะเยาพิทยาคม เนื่องจากมหาวิทยาลัยนเรศวร พะเยา เริ่มก่อตั้งและมีที่ทำการชั่วคราวอยู่ที่โรงเรียนพะเยาพิทยาคม พ.ศ. 2542 มหาวิทยาลัยนเรศวร พะเยา ได้ย้ายที่ทำการมาอยู่เลขที่ 19 หมู่ 2 ตำบลแม่กา อำเภอเมือง จังหวัดพะเยา โดยห้องสมุดตั้งอยู่บริเวณชั้น 1 อาคารเรียนรวมหลังเดิม ใน พ.ศ. 2543 ห้องสมุดย้ายมาอยู่ที่ชั้น 1 อาคารบริหาร หรืออาคารสำนักงานอธิการบดีปัจจุบัน โดยในปี พ.ศ. 2544 ขยายการให้บริการออกเป็น 2 ห้อง มีพื้นที่ให้บริการ 648 ตารางเมตร มีที่นั่งอ่านทั้งหมด 185 ที่นั่ง แบ่งการบริการออกเป็นบริการสารสนเทศทั่วไป สารสนเทศด้านวิทยาศาสตร์สุขภาพ และสารสนเทศด้านกฎหมาย ซึ่งในปัจจุบันแยกออกเป็นห้องสมุดคณะพยาบาลศาสตร์ และห้องสมุดคณะนิติศาสตร์

ในเดือน มีนาคม พ.ศ. 2553 ได้ย้ายที่ทำการห้องสมุดมายังอาคารหลังปัจจุบันซึ่งตั้งอยู่ในกลุ่มอาคารเรียนรวมหลังใหม่ เป็นอาคาร 3 ชั้น มีพื้นที่ทั้งหมด 11,213 ตารางเมตร ปีการศึกษา 2554 เปิดบริการเฉพาะชั้นที่ 1 มีพื้นที่บริการ 3,346 ตารางเมตร พื้นที่สำหรับการทำงานของบุคลากร 640 ตารางเมตร และในปีเดียวกันนี้ มหาวิทยาลัยนเรศวร พะเยา ได้รับการยกฐานะเป็นหน่วยงานในกำกับของรัฐ ซึ่งไม่เป็นส่วนราชการ ตามกฎหมายว่าด้วยระเบียบบริหารราชการแผ่นดิน และได้เปลี่ยนชื่อเป็น “มหาวิทยาลัยพะเยา” ตามราชบัญญัติมหาวิทยาลัยพะเยา พ.ศ. 2553 ซึ่งประกาศในราชกิจจานุเบกษา เล่ม 127 ตอนที่ 44ก ลงวันที่ 16 กรกฎาคม 2553 จึงได้มีการแบ่งหน่วยงานในสำนักงานบริหารของมหาวิทยาลัยพะเยา พ.ศ. 2553 ออกเป็น 8 กอง 3 ศูนย์ และ 1 สำนักงาน เพื่อให้การบริหารจัดการมีความคล่องตัวและสอดคล้องกับภารกิจห้องสมุดมหาวิทยาลัยพะเยา จึงได้ยกฐานะห้องสมุดเป็น “ศูนย์บรรณสารและสื่อการศึกษา” และในปี พ.ศ. 2556 ศูนย์บรรณสารฯ ได้เปิดบริการเต็มพื้นที่ทั้งอาคาร มีที่นั่งอ่านทั้งหมด 600 ที่นั่ง

## ตราสัญลักษณ์ประจำศูนย์บรรณสารและสื่อการศึกษา



ความหมายของตราสัญลักษณ์ศูนย์บรรณสารและสื่อการศึกษาตราสัญลักษณ์ประกอบด้วย 4 ส่วน คือ

1. หนังสือ เป็นแหล่งรวบรวมความรู้เพื่อการศึกษาค้นคว้า
2. รูปโลก เสริมสร้างความรู้และจินตนาการการศึกษาพัฒนาไปพร้อมกับโลกเทคโนโลยีที่นำไปสู่ความเป็นสากล
3. หมวกรับปริญญา ความสำเร็จสูงสุดของการศึกษา
4. อักษรย่อ มพ. ย่อมาจาก “มหาวิทยาลัยพะเยา”

### ความหมายของสี

สีม่วง มาจากสีแดง หมายถึง ชาติ และสีน้ำเงิน หมายถึง พระมหากษัตริย์

สีทอง นั้นหมายถึง ศาสนา และความเจริญรุ่งเรืองของมหาวิทยาลัย

โค้ดรหัสสีม่วง #8D38C9 | โค้ดรหัสสีทอง #C4996C

### ปรัชญา

เทคโนโลยีก้าวหน้า สารสนเทศทันสมัย วัฒนธรรมดำรงไว้ ใส่ใจบริการ

### วิสัยทัศน์

เป็นห้องสมุดสถาบันอุดมศึกษาที่มีคุณภาพตามมาตรฐานห้องสมุดสถาบันอุดมศึกษาสากล

### เป้าประสงค์

เป็นหน่วยงานสำคัญที่สนับสนุนการเรียนการสอนของคณาจารย์และนิสิต

ให้บริการที่ดีมุ่งหมายที่พึงปรารถนา

### พันธกิจ

1. จัดซื้อจัดหาทรัพยากรสารสนเทศในสาขาที่เกี่ยวข้องกับการเรียนการสอนและพัฒนาสติปัญญา  
อารมณ์ สังคม
2. ให้บริการทรัพยากรสารสนเทศทั้งรูปแบบวัสดุตีพิมพ์ สื่อโสตทัศนวัสดุ และสื่อดิจิทัล
3. ให้ความร่วมมือกับภาคีห้องสมุดต่าง ๆ ทั้งระดับภูมิภาคและระดับประเทศเพื่อประโยชน์ในการใช้  
ทรัพยากรสารสนเทศร่วมกัน
4. เป็นแหล่งศึกษาเรียนรู้ด้วยตนเองของชุมชน บุคลากร และนิสิตมหาวิทยาลัยพะเยา

## นโยบาย

- 1. นโยบายด้านการบริหารจัดการทรัพยากรสารสนเทศ** ดำเนินการบริหารจัดการทรัพยากรสารสนเทศทุกรูปแบบที่ส่งเสริมให้ผู้ใช้บริการเข้ามามีส่วนร่วมและทั่วถึง โดยมุ่งเน้นการจัดการทรัพยากรสารสนเทศที่ครอบคลุมทุกหลักสูตร/สาขาวิชา ที่ทันสมัยสามารถตรวจสอบการดำเนินงานได้ทุกขั้นตอน
- 2. นโยบายด้านการพัฒนาศักยภาพบริการ** พัฒนาระบบการให้บริการเชิงรุก การบริการที่สะดวกรวดเร็ว การพัฒนาบุคลากรให้มีจิตใจให้บริการ (Service Mind) รวมถึงเสริมสร้างทักษะการสืบค้นสารสนเทศทั้งภายในและภายนอกมหาวิทยาลัย
- 3. นโยบายด้านการพัฒนาระบบเทคโนโลยีห้องสมุด** พัฒนาและนำเทคโนโลยีที่ทันสมัย และมีประสิทธิภาพมาใช้ดำเนินงานทั้งในด้านบริหารจัดการและด้านการบริการ
- 4. นโยบายด้านการพัฒนาระบบบริหารจัดการ** ปรับปรุงและพัฒนาการบริหารจัดการโดยยึดหลักธรรมาภิบาลที่มีความชัดเจนและคล่องตัวสูง โดยมีระบบประกันคุณภาพ ในการรักษามาตรฐานอย่างต่อเนื่อง รวมถึงดำเนินงานบริหารความเสี่ยงให้เป็นรูปธรรม
- 5. นโยบายด้านการบริการทางวิชาการแก่สังคม** จัดโครงการบริการทางวิชาการแก่สังคมในการให้ความรู้การจัดการห้องสมุด และมีส่วนร่วมกับชุมชนในการพัฒนาห้องสมุดทั้งภายในและภายนอกมหาวิทยาลัย
- 6. นโยบายด้านการทำนุบำรุงศิลปวัฒนธรรม** จัดกิจกรรมส่งเสริมการเรียนรู้ สืบสานศิลปวัฒนธรรมไทย โดยการมีส่วนร่วมระหว่างบุคลากรของศูนย์บรรณสารฯ และผู้ใช้บริการ

แผนยุทธศาสตร์ ศูนย์บรรณสารและสื่อการศึกษา มหาวิทยาลัยพะเยา (พ.ศ.2558-2561)

1. ประเด็นยุทธศาสตร์ด้านการเรียนการสอนและพัฒนานิสิต

จัดการเรียนการสอนที่เน้นให้นิสิตอยู่และเรียน (Live and Learn) อย่างมีความสุข จบไปมีงานทำ และเป็นคนดีของสังคม บัณฑิตมีคุณภาพ ได้มาตรฐานตามคุณลักษณะที่พึงประสงค์ ตอบสนองความเป็นสากลและแข่งขันได้ในประชาคมอาเซียน											
แผนพัฒนาศูนย์บรรณสารและสื่อการศึกษา											
กลยุทธ์	แนวปฏิบัติ	ตัวบ่งชี้ความสำเร็จ ตามกลยุทธ์	ค่าเฉลี่ยผลงาน ย้อนหลัง 3 ปี (ถ้ามี)	ค่าเป้าหมายของปีงบประมาณ				ผู้รับผิดชอบ กลยุทธ์	สนับสนุน Main KPIs กลุ่ม		
				2558	2559	2560	2561		อัต ลักษณ์ ข้อที่	เอก ลักษณ์ ข้อที่	บริหาร จัดการ ข้อที่
กลยุทธ์ที่ 1 สนับสนุนการเรียนการสอนและการศึกษาค้นคว้าด้วยตนเองของนิสิตโดยเน้นการมีส่วนร่วมของคณะและนิสิต	1. แต่งตั้งคณะกรรมการดำเนินการห้องสมุดจากตัวแทนฝ่ายบริหารทุกคณะและแต่งตั้งคณะกรรมการสภาพัฒนาห้องสมุดโดยผู้แทนนิสิต 2 จัดเตรียมทรัพยากรสารสนเทศ พื้นที่ให้บริการและอุปกรณ์สนับสนุนการศึกษาค้นคว้าด้วยตนเอง	1.จัดประชุมคณะกรรมการจากตัวแทนของฝ่ายบริหารและนิสิตของคณะต่างๆ และนำผลการประชุมมาพัฒนากระบวนการบริการ (ครึ่ง)		≥ 2	≥ 2	≥ 2	≥ 2	รองวิชาการ/ ผช.อธิการบดี /ผอ.ศูนย์ บรรณสารฯ	2 3		
		2 มีจำนวนทรัพยากรสารสนเทศเพิ่มขึ้น (ร้อยละ)		≥ 5	≥ 5	≥ 5	≥ 5	รองวิชาการ/ ผช.อธิการบดี /ผอ.ศูนย์ บรรณสารฯ	2 3		

แผนพัฒนาศูนย์บรรณสารและสื่อการศึกษา

กลยุทธ์	แนวปฏิบัติ	ตัวบ่งชี้ความสำเร็จตามกลยุทธ์	ค่าเฉลี่ยผลงานย้อนหลัง 3 ปี (ถ้ามี)	ค่าเป้าหมายของปีงบประมาณ				ผู้รับผิดชอบกลยุทธ์	สนับสนุน Main KPIs กลุ่ม		
				2558	2559	2560	2561		อัตลักษณ์ ข้อที่	เอก ลักษณ์ ข้อที่	บริหาร จัดการ ข้อที่
	3. จัดทำโครงการรองรับการสนับสนุนการศึกษาค้นคว้าด้วยตนเอง	3 มีโครงการรองรับการศึกษาค้นคว้าด้วยตนเอง (โครงการ)		≥ 3	≥ 3	≥ 4	≥ 5	รองฯวิชาการ/ ผช.อธิการบดี /ผอ.ศูนย์ บรรณสารฯ	2 3		
กลยุทธ์ที่ 2 เป็นหน่วยงานสนับสนุนการทำวิจัยของมหาวิทยาลัย	1. จัดเตรียมสารสนเทศให้พร้อมให้บริการ	4. จัดหาฐานข้อมูลเพื่อสนับสนุนการวิจัย (จำนวนฐาน)		≥ 2	≥ 3	≥ 4	≥ 5	รองฯวิชาการ/ ผช.อธิการบดี /ผอ.ศูนย์ บรรณสารฯ		8	
	2. จัดบริการห้องศึกษาค้นคว้า			≥ 2	≥ 3	≥ 3	≥ 3	รองฯวิชาการ/ ผช.อธิการบดี /ผอ.ศูนย์ บรรณสารฯ		8	
	3. จัดมุมรับรองนักวิจัย รองรับการใช้นักวิจัย ศูนย์บรรณสารฯ เพื่อการค้นคว้าวิจัยของนักวิจัยในมหาวิทยาลัย	5. มีมุมรับรองนักวิจัย		≥ 2	≥ 3	≥ 3	≥ 3	รองฯวิชาการ/ ผช.อธิการบดี /ผอ.ศูนย์ บรรณสารฯ		8	

แผนพัฒนาศูนย์บรรณสารและสื่อการศึกษา				ค่าเป้าหมายของปีงบประมาณ				ผู้รับผิดชอบ กลยุทธ์	สนับสนุน Main KPIs กลุ่ม		
กลยุทธ์	แนวปฏิบัติ	ตัวบ่งชี้ความสำเร็จ ตามกลยุทธ์	ค่าเฉลี่ยผลงาน ย้อนหลัง3 ปี (ถ้ามี)	2558	2559	2560	2561		อัต ลักษณ์ ข้อที่	เอก ลักษณ์ ข้อที่	บริหาร จัดการ ข้อที่
กลยุทธ์ที่ 3 สร้าง เครือข่าย บรรณารักษ์ ห้องสมุดใน จังหวัด พะเยา	1. จัดประชุม บรรณารักษ์ในจังหวัด พะเยา ตั้งแต่ระดับ มัธยมศึกษาถึง อุดมศึกษา 2. ผลักดันให้มี เครือข่ายบรรณารักษ์ ในจังหวัดพะเยา เพื่อ การทำงานร่วมกันใน อนาคต	6. มีเครือข่ายความ ร่วมมือระหว่าง บรรณารักษ์ในจังหวัด พะเยา/เชียงราย และมี การจัดกิจกรรมร่วมกัน (ครั้ง)		≥ 1	≥ 1	≥ 1	≥ 1	รองฯวิชาการ/ ผช.อธิการบดี /ผอ.ศูนย์ บรรณสารฯ			
กลยุทธ์ที่ 4 สืบสาน วัฒนธรรม ท้องถิ่น	1. ตั้งคณะทำงาน วัฒนธรรมท้องถิ่นโดย เน้นการมีส่วนร่วมทั้ง หน่วยงานภายในและ ภายนอก 2. จัดทำฐานข้อมูล รองรับข้อมูลท้องถิ่น และข้อมูลของ มหาวิทยาลัย	7. มีฐานข้อมูล วัฒนธรรมท้องถิ่นและ ฐานข้อมูลหอจดหมายเหตุ มหาวิทยาลัยพะเยา (จำนวนฐาน)		≥ 1	≥ 2	≥ 2	≥ 3	รองฯวิชาการ/ ผช.อธิการบดี /ผอ.ศูนย์ บรรณสารฯ		6	

แผนพัฒนาศูนย์บรรณสารและสื่อการศึกษา				ค่าเป้าหมายของปีงบประมาณ				ผู้รับผิดชอบ กลยุทธ์	สนับสนุน Main KPIs กลุ่ม		
กลยุทธ์	แนวปฏิบัติ	ตัวบ่งชี้ความสำเร็จ ตามกลยุทธ์	ค่าเฉลี่ยผลงาน ย้อนหลัง3 ปี (ถ้ามี)	2558	2559	2560	2561		อัต ลักษณ์ ข้อที่	เอก ลักษณ์ ข้อที่	บริหาร จัดการ ข้อที่
	3. จัดนิทรรศการ หมุนเวียนหลังจากนั้น นำข้อมูลเข้าฐานข้อมูล หอจดหมายเหตุในส่วน ที่เกี่ยวข้องกับ มหาวิทยาลัยพะเยา	8. จัดนิทรรศการ หมุนเวียน (เรื่อง)		≥ 1	≥ 2	≥ 2	≥ 3	รองฯวิชาการ/ ผช.อธิการบดี /ผอ.ศูนย์ บรรณสารฯ			
	4. จัดทำข้อมูลหอ จดหมายเหตุ มหาวิทยาลัย พะเยา	9. มีการจัดเก็บรวบรวม ข้อมูลหอจดหมายเหตุ มหาวิทยาลัยพะเยา (เรื่อง)	+9	≥ 1	≥ 2	≥ 2	≥ 3	รองฯวิชาการ/ ผช.อธิการบดี /ผอ.ศูนย์ บรรณสารฯ		6	
กลยุทธ์ที่ 5 พัฒนา ทรัพยากร สารสนเทศ ให้ได้ มาตรฐาน	1.เพิ่มจำนวน ทรัพยากร ให้ได้ปริมาณตาม เป้าหมายที่วางไว้	10. จำนวนทรัพยากร สารสนเทศเพิ่มขึ้น (ร้อยละ)		≥ 5	≥ 5	≥ 5	≥ 5	รองฯวิชาการ/ ผช.อธิการบดี /ผอ.ศูนย์ บรรณสารฯ	2 3 8		





## คณะกรรมการอำนวยการศูนย์บรรณสารและสื่อการศึกษา

1. อธิการบดี	ประธานกรรมการ
2. รองอธิการบดีฝ่ายวิชาการ	รองประธานกรรมการ
3. รองอธิการบดีฝ่ายวางแผนและพัฒนา	กรรมการ
4. รองอธิการบดีฝ่ายวิจัยและประกันคุณภาพ	กรรมการ
5. คณบดีคณะศิลปศาสตร์	กรรมการ
6. คณบดีคณะนิติศาสตร์	กรรมการ
7. คณบดีคณะแพทยศาสตร์	กรรมการ
8. คณบดีคณะสหเวชศาสตร์	กรรมการ
9. คณบดีคณะวิทยาศาสตร์	กรรมการ
10. คณบดีคณะวิศวกรรมศาสตร์	กรรมการ
11. คณบดีคณะเทคโนโลยีสารสนเทศและการสื่อสาร	กรรมการ
12. นางวรุณี โพธิ์รังสียากร	กรรมการ
13. ผู้ช่วยอธิการบดี รศ.ดร.บุษบง จำเริญดารารักษ์มี	กรรมการและเลขานุการ
14. ผู้อำนวยการศูนย์บรรณสารและสื่อการศึกษา	กรรมการและผู้ช่วยเลขานุการ
15. นางสาววันเพ็ญ ตันจันทร์กุล	กรรมการและผู้ช่วยเลขานุการ

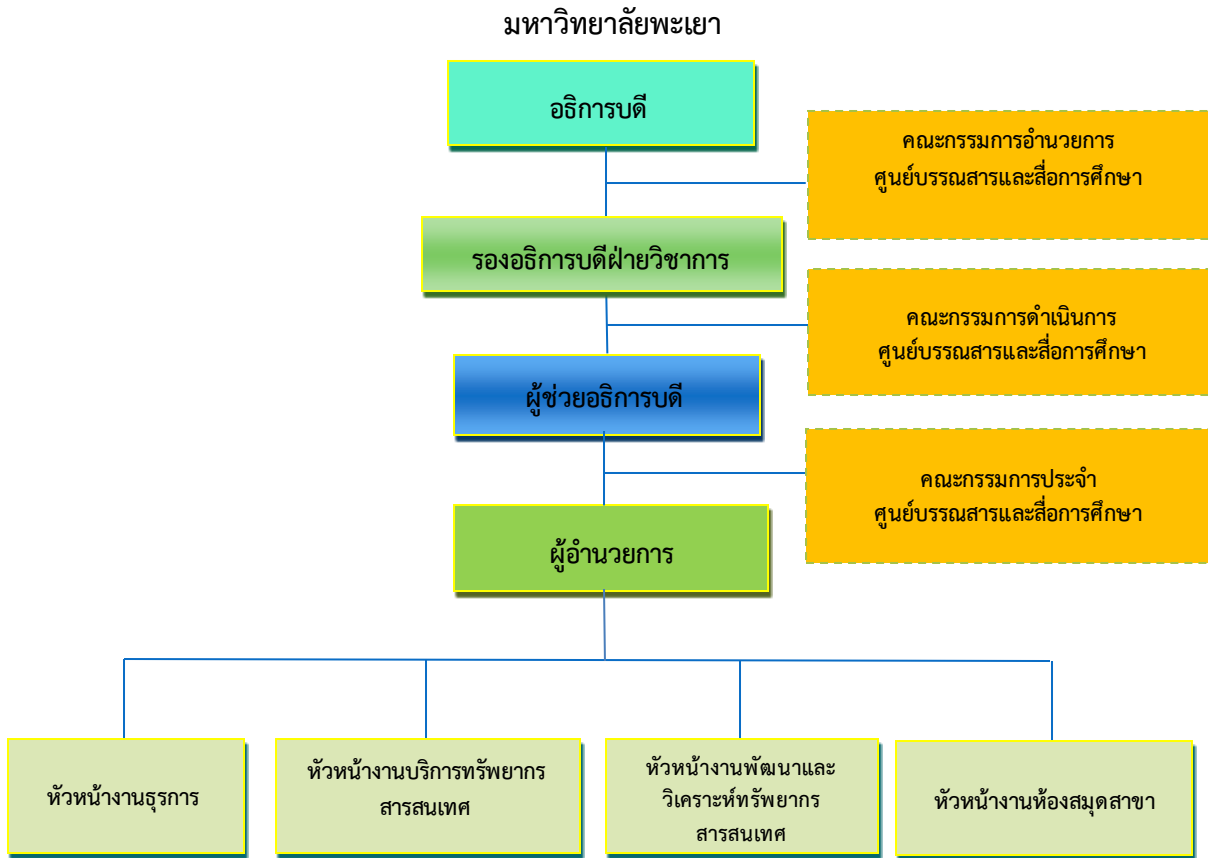
## คณะกรรมการประจำศูนย์บรรณสารและสื่อการศึกษา

- |                                                 |                                             |               |
|-------------------------------------------------|---------------------------------------------|---------------|
| 1. ดร.พรพรรณ จันทร์แดง                          | ผู้อำนวยการศูนย์บรรณสารฯ                    | ประธานกรรมการ |
| 2. ผู้แทนคณาจารย์กลุ่มมนุษยศาสตร์และสังคมศาสตร์ |                                             | กรรมการ       |
| 3. ผู้แทนคณาจารย์กลุ่มวิทยาศาสตร์สุขภาพ         |                                             | กรรมการ       |
| 4. ผู้แทนคณาจารย์กลุ่มวิทยาศาสตร์และเทคโนโลยี   |                                             | กรรมการ       |
| 5. นางสุพร ทิพย์จักร                            | หัวหน้างานธุรการ                            | กรรมการ       |
| 6. นางสาววันเพ็ญ ตันจันทร์กุล                   | หัวหน้างานบริการทรัพยากรสารสนเทศ            | กรรมการ       |
| 7. นางสาวฉวีวรรณ บุญธรรม                        | หัวหน้างานพัฒนาและวิเคราะห์ทรัพยากรสารสนเทศ | กรรมการ       |
| 8. นายวิษณุพนธ์ มณีชาติ                         | หัวหน้างานห้องสมุดสาขา                      | กรรมการ       |
| 9. นางจรูญเรือง เมืองมา                         | เจ้าหน้าที่บริหารงานทั่วไป                  | เลขานุการ     |

## คณะกรรมการดำเนินการศูนย์บรรณสารและสื่อการศึกษา

1. ผู้ช่วยอธิการบดี รศ.ดร.บุษบง จำเริญดงารักษ์มี	ประธานกรรมการ
2. ผู้อำนวยการศูนย์บรรณสารและสื่อการศึกษา	รองประธานกรรมการ
3. รองคณบดีฝ่ายวิชาการคณะนิติศาสตร์	กรรมการ
4. รองคณบดีฝ่ายวิชาการคณะศิลปศาสตร์	กรรมการ
5. รองคณบดีฝ่ายวิชาการคณะเกษตรศาสตร์	กรรมการ
6. รองคณบดีฝ่ายวิชาการคณะวิทยาศาสตร์	กรรมการ
7. รองคณบดีฝ่ายวิชาการคณะแพทยศาสตร์	กรรมการ
8. รองคณบดีฝ่ายวิชาการคณะสหเวชศาสตร์	กรรมการ
9. รองคณบดีฝ่ายวิชาการคณะพยาบาลศาสตร์	กรรมการ
10. รองคณบดีฝ่ายวิชาการคณะวิศวกรรมศาสตร์	กรรมการ
11. รองคณบดีฝ่ายวิชาการคณะทันตแพทยศาสตร์	กรรมการ
12. รองคณบดีฝ่ายวิชาการคณะเทคโนโลยีสารสนเทศและการสื่อสาร	กรรมการ
13. รองคณบดีฝ่ายวิชาการคณะเกษตรศาสตร์และทรัพยากรธรรมชาติ	กรรมการ
14. รองคณบดีฝ่ายวิชาการคณะวิทยาการจัดการและสารสนเทศศาสตร์	กรรมการ
15. รองคณบดีฝ่ายวิชาการคณะสถาปัตยกรรมศาสตร์และศิลปกรรมศาสตร์	กรรมการ
16. รองคณบดีฝ่ายวิชาการวิทยาลัยการศึกษา	กรรมการ
17. รองคณบดีฝ่ายวิชาการวิทยาลัยพลังงานและสิ่งแวดล้อม	กรรมการ
18. นายวิษณุพันธ์ มณีชาติ	กรรมการ
19. นางสาววันเพ็ญ ตันจันทร์กุล	กรรมการและเลขานุการ
20. นางสาวฉวีวรรณ บุญธรรม	กรรมการและผู้ช่วยเลขานุการ

## โครงสร้างการบริหารงานศูนย์บรรณสารและสื่อการศึกษา



## บุคลากรศูนย์บรรณสารและสื่อการศึกษา

### ผู้อำนวยการศูนย์บรรณสารและสื่อการศึกษา

ดร. พรพรรณ จันทร์แดง

### งานบริการทรัพยากรสารสนเทศ

1. นางสาววันเพ็ญ	ต้นจันทร์กุล	หัวหน้างานบริการทรัพยากรสารสนเทศ
2. นางสาววิไล	จันทร์แก้ว	บรรณารักษ์
3. นางสาวภัทรวดี	สุริยะ	บรรณารักษ์
4. นายปิยะราช	สุขภิญโญ	นักวิชาการคอมพิวเตอร์
5. นางสาวสุดา	ใจแก้ว	นักวิชาการคอมพิวเตอร์
6. นายสุรชัย	สารบรรณ	ลูกจ้างชั่วคราวรายเดือน
7. นางสาวปริศนา	ถาคำดี	ลูกจ้างชั่วคราวรายวัน

### งานพัฒนาและวิเคราะห์ทรัพยากรสารสนเทศ

1. นางสาวฉวีวรรณ	บุญธรรม	หัวหน้างานพัฒนาและวิเคราะห์ทรัพยากรสารสนเทศ
2. นางณัฐดานันท์	ยอดเมืองชัย	เจ้าหน้าที่บริหารงานทั่วไป
3. นางสาวกชพร	ดอนพิมพ์ไพร	บรรณารักษ์
4. นางสาววาณิชยา	ตาชม	บรรณารักษ์
5. นางสาวอรดี	นามบุตร	บรรณารักษ์
6. นางสุปราณี	ทะนายมา	บรรณารักษ์
7. นางสาวภคมณ	ยะยศ	บรรณารักษ์
8. นายเปรมยุทธ	ปุริมไพบุลย์	บรรณารักษ์
9. นายปิ่นฉัตร	วุฒิปรียาธร	บรรณารักษ์

### งานห้องสมุดสาขา

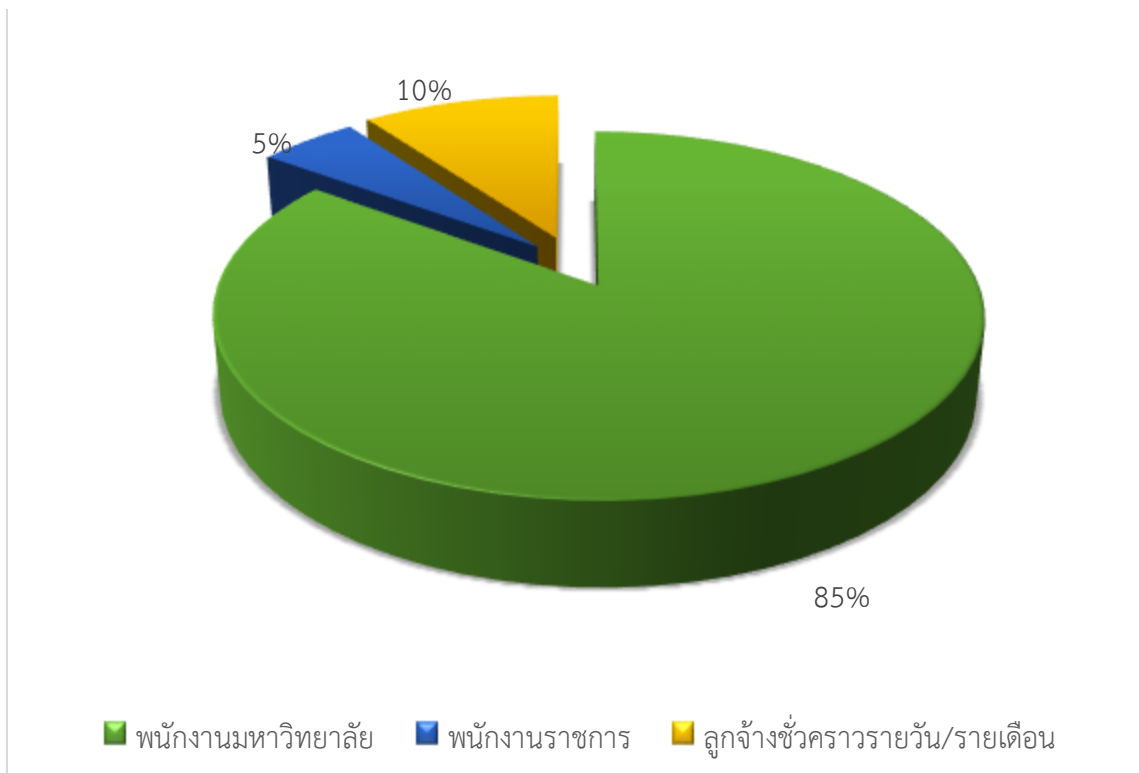
1. นายวิชญนนท์	มณีชาติ	หัวหน้างานห้องสมุดสาขา
----------------	---------	------------------------

### งานธุรการ

1. นางสุพร	ทิพย์จักร์	หัวหน้างานธุรการ
2. นางจุไรเรือง	เมืองมา	เจ้าหน้าที่บริหารงานทั่วไป

## จำนวนบุคลากรจำแนกตามสถานภาพ

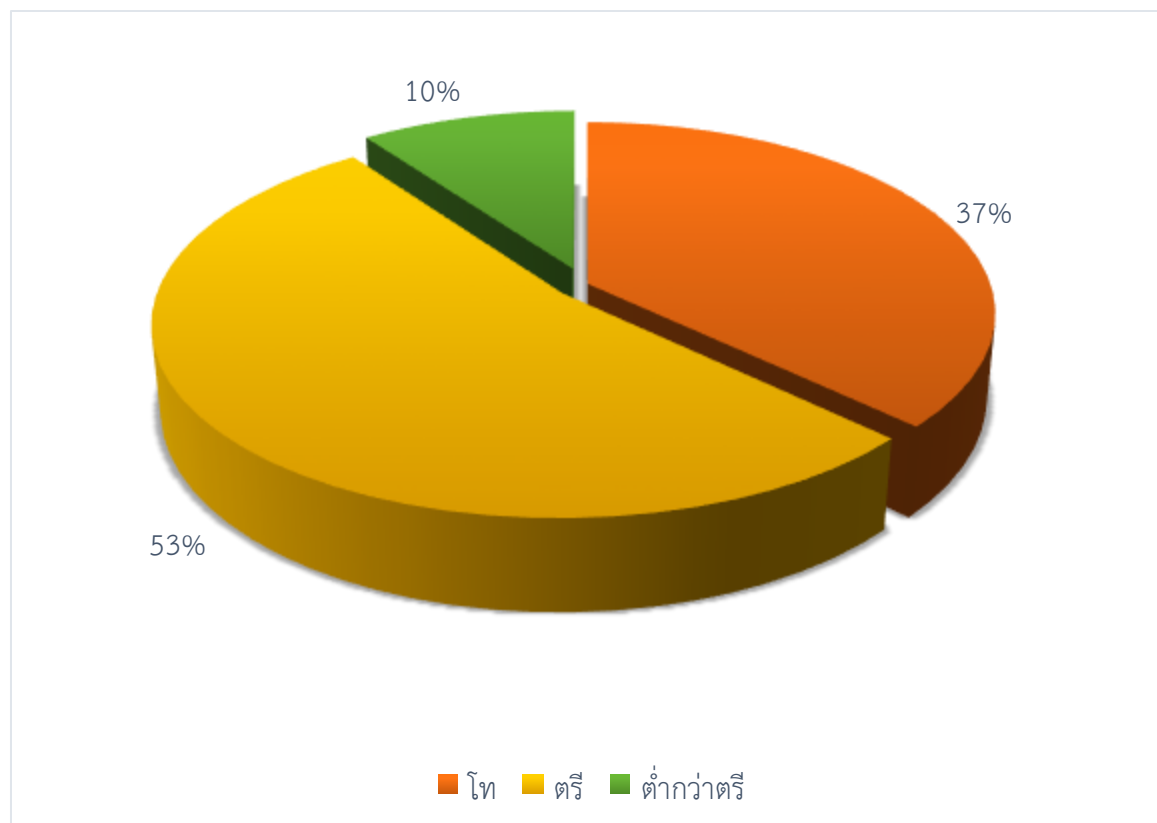
ตำแหน่ง	พนักงาน มหาวิทยาลัย	พนักงาน ราชการ	ลูกจ้าง ชั่วคราว รายวัน/ราย เดือน	รวม
1. บรรณารักษ์	11	1	-	12
2. นักเอกสารสนเทศ	1	-	-	1
3. นักวิชาการคอมพิวเตอร์	2	-	-	2
4. เจ้าหน้าที่บริหารงานทั่วไป	2	-	-	2
5. ลูกจ้างชั่วคราว	-	-	2	2
<b>รวม</b>	<b>16</b>	<b>1</b>	<b>2</b>	<b>19</b>



แผนภูมิแสดงสัดส่วนสถานภาพของบุคลากร ศูนย์บรรณสารและสื่อการศึกษา

## จำนวนบุคลากรจำแนกตามวุฒิการศึกษา

ตำแหน่ง	คุณวุฒิ				รวม
	เอก	โท	ตรี	ต่ำกว่าตรี	
1. บรรณารักษ์	-	5	7	-	12
2. นักเอกสารสนเทศ	-	1	-	-	1
3. นักวิชาการคอมพิวเตอร์	-	-	2	-	2
4. เจ้าหน้าที่บริหารงานทั่วไป	-	1	1	-	2
5. ลูกจ้างชั่วคราวรายเดือน	-	-	-	1	1
6. ลูกจ้างชั่วคราวรายวัน	-	-	-	1	1
รวม	-	7	10	2	19



แผนภูมิแสดงสัดส่วนตามวุฒิการศึกษาของบุคลากร ศูนย์บรรณสารและสื่อการศึกษา



## การพัฒนาบุคลากร

การส่งเสริมบุคลากรไปฝึกอบรม สัมมนา ดูงาน และการประชุมในรอบปีที่ผ่านมา

ที่	วัน เดือน ปี	เรื่อง	สถานที่	ชื่อ-สกุล
1	15-16 ต.ค.57	ประชุมเชิงปฏิบัติการเพื่อแลกเปลี่ยนเรียนรู้การจัดทำแผนกลยุทธ์	โรงแรมดุสิต โฮสแลนด์ จังหวัดเชียงราย	ดร.พรพรรณ จันทน์แดง นางสาววันเพ็ญ ตันจันท์กุล นางสุพร ทิพย์จักร์
2	7 พ.ย.57	ประชุมคณะทำงานกลุ่มวิเคราะห์ทรัพยากรสารสนเทศ ห้องสมุดสถาบันอุดมศึกษา ครั้งที่ 5/2557	สำนักงานวิทยทรัพยากร จุฬาลงกรณ์มหาวิทยาลัย	นายเปรมยุทธ บุริมไพบุลย์ นายปณณธร วุฒิปริยาธร
3	17-18 พ.ย.57	ประชุมคณะทำงานฝ่ายพัฒนาทรัพยากรสารสนเทศห้องสมุดสถาบันอุดมศึกษา ครั้งที่ 5/2557	สำนักหอสมุด มหาวิทยาลัยนเรศวร	นางสาวฉวีวรรณ บุญธรรม นางณัฐดานันท์ ยอดเมืองชัย
4	20-21 พ.ย.57	ประชุมเชิงปฏิบัติการเรื่อง การบริหารจัดการข้อมูลเพื่อก้าวสู่การเป็นห้องสมุดสีเขียว	สำนักหอสมุด มหาวิทยาลัยเกษตรศาสตร์	นางสุพร ทิพย์จักร์
5	6-10 ม.ค.58	ประชุมการบริหารจัดการห้องสมุดสู่ความเป็นเลิศเพื่อก้าวหน้าสู่องค์กรสมรรถนะสูง	มหาวิทยาลัยสุโขทัยธรรมมาธิราช นนทบุรี	นายปณณธร วุฒิปริยาธร นางสาวฉวีวรรณ บุญธรรม นางสาวกมลณ ะยยศ
6	12-13 ม.ค.58	ฝึกอบรมการใช้งานฐานข้อมูลอิเล็กทรอนิกส์เพื่อการสืบค้น ประจำปีงบประมาณ 2558	สำนักหอสมุด มหาวิทยาลัยเชียงใหม่	นางสาววิไล จันทน์แก้ว นางสาวสุดา ใจแก้ว
7	22-23 ม.ค.58	ประชุมคณะทำงานกลุ่มวิเคราะห์ทรัพยากรสารสนเทศ ห้องสมุดสถาบันอุดมศึกษา ครั้งที่ 1/2558	สำนักวิทยทรัพยากร จุฬาลงกรณ์มหาวิทยาลัย	นายเปรมยุทธ บุริมไพบุลย์
8	29-30 ม.ค.58	ประชุมและฝึกอบรม เรื่อง แนวทางปฏิบัติในการลงรายการเพื่อเป็นมาตรฐานในการดำเนินงานระบบฐานข้อมูล สหบรรณานุกรมและการใช้โปรแกรม UP Connexion Client	สำนักงานคณะกรรมการการอุดมศึกษา	นายเปรมยุทธ บุริมไพบุลย์ นายปิยะราช สุขภิญโญ
9	3-4 ก.พ.58	ประชุมคณะทำงานบริการ ข่ายงานห้องสมุดมหาวิทยาลัย ส่วนภูมิภาค ครั้งที่ 1/2558	สำนักวิทยบริการ มหาวิทยาลัยขอนแก่น	นางสาววันเพ็ญ ตันจันท์กุล
10	3-5 ก.พ.58	ประชุมคณะทำงานข้อมูลท้องถิ่น ครั้งที่ 1/2558 และเข้าร่วมงานประชุมวิชาการระดับชาติ PULINET ครั้งที่ 5	สำนักวิทยบริการ มหาวิทยาลัยขอนแก่น	นางสาววิไล จันทน์แก้ว



ที่	วัน เดือน ปี	เรื่อง	สถานที่	ชื่อ-สกุล
11	3-6 ก.พ.58	เข้าร่วมประชุมวิชาการระดับชาติ PULINET วิชาการ ครั้งที่ 5	โรงแรมพูลแมน ขอนแก่น ราชธานี ออร์คิด จังหวัดขอนแก่น	นางสุพร ทิพย์จักร์ นายปิยะราช สุขภิญโญ นายเปรมยุทธ ปุริมไพบุลย์ นางสาวฉวีวรรณ บุญธรรม นางณัฐดานันท์ ยอดเมืองชัย นางสาววันเพ็ญ ตันจันทร์กุล นางสาววิไล จันทร์แก้ว
12	4-5 ก.พ.58	ประชุมคณะกรรมการอำนวยการ ข่ายงานห้องสมุด มหาวิทยาลัยส่วนภูมิภาค PULINET ครั้งที่ 1/2558 และเข้าร่วมงานประชุมวิชาการระดับชาติ PULINET ครั้งที่ 5	โรงแรมพูลแมน ขอนแก่น ราชธานี ออร์คิด จังหวัดขอนแก่น	ดร.พรพรรณ จันทร์แดง
13	16 ก.พ.58	สัมมนาเรื่อง ดีไอไอ-ไทยแลนด์ (DOI-Thailand)	โรงแรมเชียงใหม่แกรนด์วิว จังหวัดเชียงใหม่	นายปิยะราช สุขภิญโญ นางสาวสุดา ใจแก้ว
14	5-6 มี.ค.58	ประชุมคณะทำงานฝ่ายเทคโนโลยีทางการศึกษา ห้องสมุดสถาบันศึกษา	ศูนย์บรรณสารฯ มหาวิทยาลัยแม่ฟ้าหลวง	นายปิยะราช สุขภิญโญ
15	19-20 มี.ค.58	ประชุมคณะทำงานกลุ่มวิเคราะห์ทรัพยากรสารสนเทศ ห้องสมุดสถาบันอุดมศึกษา ครั้งที่ 2/2558	มหาวิทยาลัยสงขลานครินทร์ วิทยาเขตภูเก็ต	นายเปรมยุทธ ปุริมไพบุลย์
16	19 มี.ค.58	ประชุมคณะทำงานวารสาร	หน่วยประสานงาน ม.เทคโนโลยีสุรนารี กรุงเทพฯ	นายวิชัยนนท์ มณีชาติ
17	26 มี.ค.58	ประชุมคณะทำงานฝ่ายพัฒนาทรัพยากรสารสนเทศ ห้องสมุดสถาบันอุดมศึกษา	สำนักวิทยทรัพยากร จุฬาลงกรณ์มหาวิทยาลัย	นางสาวฉวีวรรณ บุญธรรม
18	27 มี.ค.58	สัมมนาเรื่อง การใช้ฐานข้อมูลอิเล็กทรอนิกส์เพื่อการสืบค้น โครงการเครือข่ายระบบห้องสมุดแห่งประเทศไทย (ThaiLIS)	สำนักหอสมุด มหาวิทยาลัยเชียงใหม่	นางสาวภัทรวดี สุริยะ นางสาวภคมน ะยยศ นางสาวกชพร ดอนพิมพ์ไพร
19	6-7 พ.ค.58	อบรมคอมพิวเตอร์สำหรับนักวิชาการคอมพิวเตอร์ มหาวิทยาลัยพะเยา ครั้งที่ 1	อาคารเทคโนโลยีสารสนเทศฯ มหาวิทยาลัยพะเยา	นายปิยะราช สุขภิญโญ นางสาวสุดา ใจแก้ว
20	7-8 พ.ค.58	ประชุมคณะทำงานฝ่ายบริการสารสนเทศ PULINET ครั้งที่ 2/2558	มหาวิทยาลัยสงขลานครินทร์	นางสาววันเพ็ญ ตันจันทร์กุล



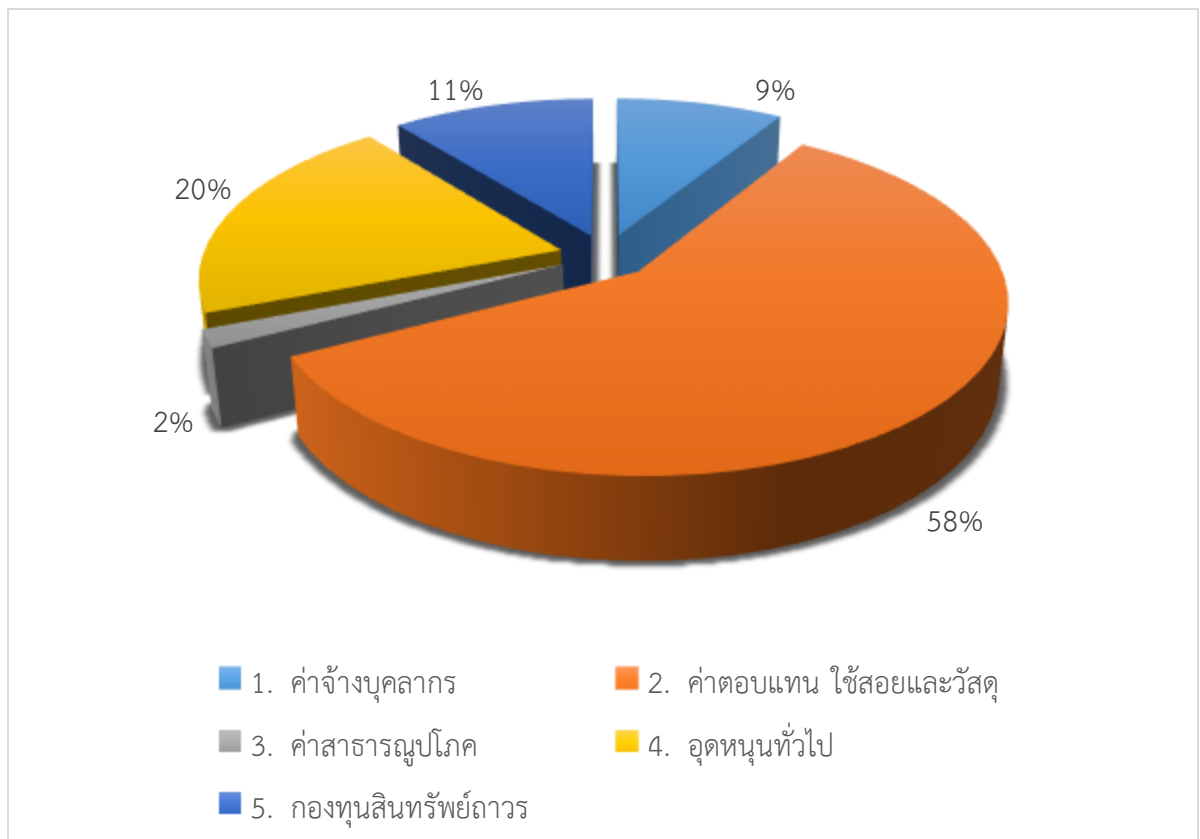
ที่	วัน เดือน ปี	เรื่อง	สถานที่	ชื่อ-สกุล
21	11-13 พ.ค.58	เข้าร่วมโครงการพัฒนาทักษะหัวหน้างาน รุ่นที่ 2	เบลล์ วิลล่า รีสอร์ท จังหวัดเชียงใหม่	นางสาวฉวีวรรณ บุญธรรม
22	21-22 พ.ค.59	เข้าร่วมสัมมนาเชิงวิชาการ ALIST Users Conference ครั้งที่ 8	โรงแรมโทรโพล จังหวัดภูเก็ต	นางสาววันเพ็ญ ตันจันทร์กุล
23	23-24 พ.ค.58	ประชุมคณะกรรมการอำนวยการ ข่ายงานห้องสมุด มหาวิทยาลัยส่วนภูมิภาค PULINET ครั้งที่ 2/2558	สำนักหอสมุด มหาวิทยาลัยบูรพา	ดร.พรพรรณ จันทร์แดง
24	15 มิ.ย.58	การอบรมการใช้งานฐานข้อมูล ACCESS English	สำนักหอสมุด มหาวิทยาลัยเชียงใหม่	นางสาววันเพ็ญ ตันจันทร์กุล นางสาวสุดา ใจแก้ว นายวิชญนนท์ มณีชาติ
25	23-26 มิ.ย.58	อบรมคอมพิวเตอร์สำหรับนักวิชาการ คอมพิวเตอร์ มหาวิทยาลัยพะเยา ครั้งที่ 3-4	อาคารเทคโนโลยีสารสนเทศฯ มหาวิทยาลัยพะเยา	นายปิยะราช สุขภิญโญ นางสาวสุดา ใจแก้ว
26	2-3 ก.ค.58	ประชุมคณะทำงานฝ่ายบริการ สารสนเทศ ครั้งที่ 3/2558	สำนักบรรณสารการพัฒนาสถาบัน บัณฑิตพัฒนบริหารศาสตร์	นางสาววันเพ็ญ ตันจันทร์กุล
27	6 ก.ค.58	ประชุมเชิงปฏิบัติการโครงการ TDC สัญจร เรื่อง การดำเนิน งานระบบ จัดเก็บเอกสารฉบับเต็มรูป อิเล็กทรอนิกส์โครงการพัฒนา เครือข่ายห้องสมุดในประเทศไทย (ThaiLIS)	อาคารยุพราชวิทยมงคล มหาวิทยาลัยราชภัฏเชียงราย	นางสาวสุดา ใจแก้ว นางสาวภัทรวดี สุริยะ
28	21 ก.ค.58	อบรมการใช้งานฐานข้อมูล อิเล็กทรอนิกส์เพื่อการสืบค้น	สำนักหอสมุด มหาวิทยาลัยเชียงใหม่	นางสาววิไล จันทร์แก้ว นางสาวภัทรวดี สุริยะ นางสาวกมลณ ะยยศ
29	23-24 ก.ค.58	ประชุมคณะทำงานท้องถิ่น ครั้งที่ 2/2558	มหาวิทยาลัยสุโขทัยธรรมมาธิราช นนทบุรี	นางสาววิไล จันทร์แก้ว
30	28 ก.ค.58	การอบรมวิชาการเรื่อง การพัฒนา คอลเลกชันและฐาน ข้อมูลสื่อโสต ทัศน์(ภาพยนตร์ดีเด่น)	สำนักหอสมุด มหาวิทยาลัยแม่โจ้	นางสาววันเพ็ญ ตันจันทร์กุล นายเปรมยุทธ ภูมิไพบุลย์ นายปิยะราช สุขภิญโญ
31	29 ก.ค.58	ประชุมหน่วยงานความร่วมมือทาง วิชาการด้านการพัฒนาเครือข่าย ห้องสมุดสีเขียว	มหาวิทยาลัยเกษตรศาสตร์ บางเขน	นางสุพร ทิพย์จักร นางณัฐดานันท์ ยอดเมืองชัย
32	29 ก.ค.58	ประชุมคณะทำงานฝ่ายพัฒนา ทรัพยากรสารสนเทศ ห้องสมุด อุดมศึกษา ครั้งที่ 2/2558	สำนักวิทยบริการ จุฬาลงกรณ์มหาวิทยาลัย	นางสาวฉวีวรรณ บุญธรรม

ที่	วัน เดือน ปี	เรื่อง	สถานที่	ชื่อ-สกุล
33	18 ส.ค.58	แลกเปลี่ยนเรียนรู้การประกันคุณภาพการศึกษาของตัวบ่งชี้ด้านบุคลากร	โรงแรมอิมพีเรียลโกลเด้นจังหวัดเชียงราย	นางจุไรเรือง เมืองมา นางณัฐดานันท์ ยอดเมืองชัย
34	18 ส.ค.58	เข้าร่วมรับฟังการนำเสนอ e-Magazines และ e-books ของเครือโรงงานบริษัทอัมรินทร์พรีนติ้งแอนด์พับลิชชิ่ง จำกัด	ศูนย์บรรณสารฯ มหาวิทยาลัยแม่ฟ้าหลวง	นางสาววันเพ็ญ ตันจันทร์กุล นางสาวสุดา ใจแก้ว นายปิยะราช สุขภักญ์ นายวิชญนนท์ มณีชาติ
35	22-23 ส.ค.58	ประชุมคณะกรรมการอำนวยการช่วยงานห้องสมุดมหาวิทยาลัยส่วนภูมิภาค PULINET ครั้งที่ 3/2558	สำนักวิทยบริการ มหาวิทยาลัยมหาสารคาม	ดร.พรพรรณ จันทร์แดง
36	24-25 ส.ค.58	การอบรมวิชาการเรื่อง การพัฒนาศูนย์การเรียนรู้ในยุคเศรษฐกิจดิจิทัล	สำนักหอสมุด มหาวิทยาลัยบูรพา	นางสุปราณี ทะนายมา นางสาววณิชชา ตาชม

## งบประมาณในการดำเนินงาน

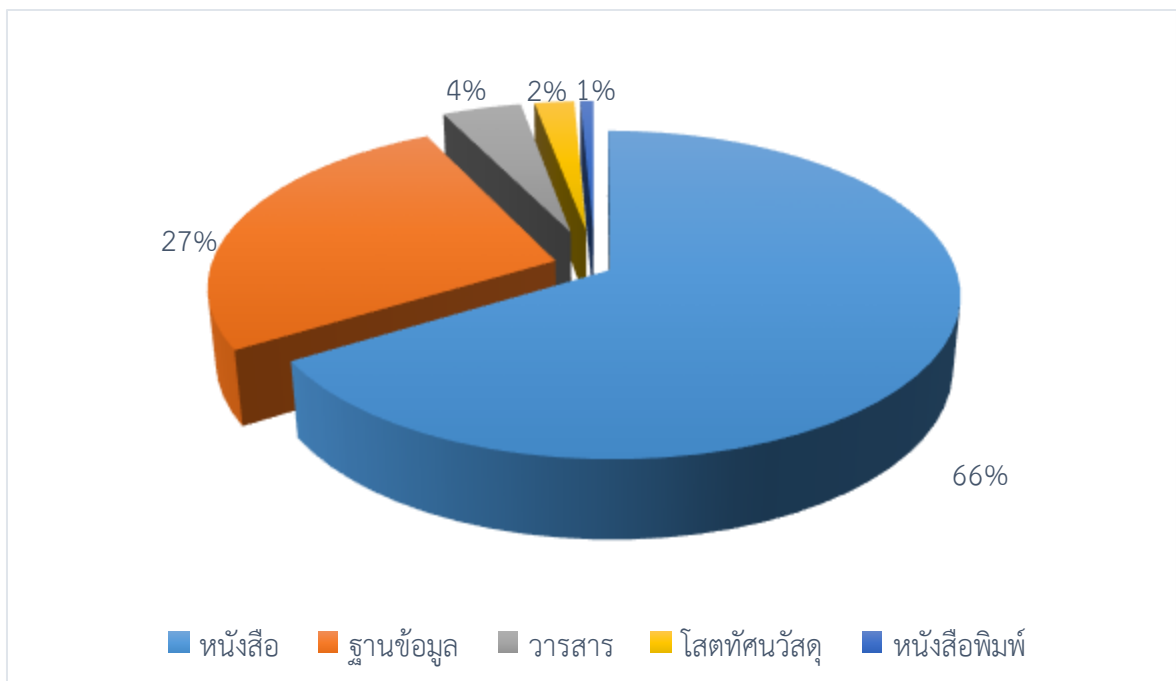
ในปีงบประมาณ 2558 ศูนย์บรรณสารฯ ได้รับการจัดสรรงบประมาณเงินรายได้ในการดำเนินงาน จำแนกตามหมวดรายจ่าย ดังนี้

หมวดรายจ่าย	งบประมาณรายได้มหาวิทยาลัย			
	ที่ได้รับจัดสรร	ปรับเพิ่ม	ปรับลด	เบิกจ่ายจริง
1. ค่าจ้างบุคลากร	187,200.00	20,200.00	-38,000.00	168,100.00
2. ค่าตอบแทน ใช้สอยและวัสดุ	1,240,100.00	97,902.00	-191,354.70	1,091,174.34
3. ค่าสาธารณูปโภค	36,000.00	-	-16,634.00	19,264.00
4. อุดหนุนทั่วไป	428,000.00	25,031.00	-85,545.00	355,990.00
5. กองทุนสินทรัพย์ถาวร	226,700.00	912,700	-130,000.00	623,970.00
รวม	2,118,000.00	1,055,833.00	-461,533.70	2,258,498.34



## งบประมาณในการจัดซื้อทรัพยากรสารสนเทศ

ประเภททรัพยากรสารสนเทศ	จำนวนรายการ	งบประมาณจัดซื้อ
หนังสือ	4,144	8,348,145.90
ฐานข้อมูล	9	3,337,629.30
วารสาร	129	549,938.55
โสตทัศนวัสดุ	842	277,248.00
หนังสือพิมพ์	24	90,832.84
รวม	5,148	12,603,794.59



แผนภูมิแสดงงบประมาณในการจัดซื้อทรัพยากรสารสนเทศ

## แผนปฏิบัติการประจำปี

ปีงบประมาณ 2558 ศูนย์บรรณสารและสื่อการศึกษา ดำเนินการตามแผนปฏิบัติการประจำปี จำนวน 25 โครงการ ใช้งบประมาณเป็นจำนวนเงิน 428,000 บาท โครงการที่ดำเนินการแล้วเสร็จ 24 โครงการ ผลการเบิกจ่ายจริง 355,990 บาท ผลสัมฤทธิ์ของโครงการในแผนปฏิบัติการ จำนวนชีวิต 100 ตัวชีวิต จำนวนตัวชีวิตที่บรรลุผลสัมฤทธิ์ 90 ตัวชีวิต คิดเป็นร้อยละ 90

ที่	โครงการ/กิจกรรม	งบประมาณ (บาท)	ผู้รับผิดชอบ	ระยะเวลา	ผลการปฏิบัติกิจกรรม/โครงการ			ผลการใช้จ่ายงบประมาณของ กิจกรรม/โครงการ		ผลสัมฤทธิ์ของโครงการ (ตอบเมื่อสิ้นสุดโครงการแล้ว เท่านั้น)	
					ยังไม่ได้ ดำเนินการ	กำลัง ดำเนินการ	ดำเนินการ แล้ว	ยังไม่ได้ เบิกจ่าย	เบิกจ่ายจริง	จำนวน ตัวชีวิต	จำนวน ตัวชีวิตที่ บรรลุผล สัมฤทธิ์
1	โครงการจัดทำรายงานประจำปี	20,000	นายเปรมยุทธ ปุริมไพบุลย์	ต.ค. 57 - ธ.ค. 57			✓		16,000	3	3
2	โครงการขอบริจาคหนังสือ	60,000	นางณัฐดานันท์ ยอดเมืองชัย	ต.ค. 57 - ก.ย. 58			✓		27,725	4	2
3	โครงการเครือข่ายความร่วมมือระหว่าง ห้องสมุดพะเยา-เชียงใหม่	10,000	นายปิ่นฉัตร วุฒิปรียาธร	ต.ค. 57 - ก.ย. 58			✓		13,335	4	4
4	โครงการพัฒนาบุคลากร	60,000	นางจุไรเรือง เมืองมา	มี.ค. - พ.ค. 58			✓		56,720	3	3
5	โครงการประชาสัมพันธ์ข่าวสารบริการ	25,000	น.ส.วิไล จันทร์แก้ว	ต.ค. 57 - ก.ย. 58			✓		24,825	4	4
6	โครงการตลาดนัดหนังสือ	5,000	น.ส.ฉวีวรรณ บุญธรรม	ต.ค. 57 - ก.ย. 58			✓		5,000	4	4
7	โครงการเปิดประตูศูนย์บรรณสารสู่อาเซียน	3,000	น.ส.อรดี นามบุตร	มี.ค. - พ.ค. 58			✓		2,000	4	4
8	โครงการแนะนำการใช้บริการศูนย์บรรณสารฯ สำหรับนิสิตใหม่	25,000	นายวิษณุพนธ์ มณีชาติ	ต.ค. 57 - ก.ย. 58			✓		19,350	4	3
9	โครงการความร่วมมือระหว่างห้องสมุดคณะ ต่าง ๆ และศูนย์บรรณสาร	15,000	นายวิษณุพนธ์ มณีชาติ	ต.ค. 57 - ก.ย. 58			✓		9,679	4	3
10	โครงการทำนุบำรุงศิลปวัฒนธรรม	15,000	นางสุพร ทิพย์จักร์	ต.ค. 57 - ก.ย. 58			✓		14,320	4	4
11	โครงการสำรวจความพึงพอใจผู้ใช้บริการ	5,000	นางสาวภัทรวดี สุริยะ	ต.ค. 57 - ก.ย. 58			✓		1,140	4	3
12	โครงการสภาพพัฒนาห้องสมุด	10,000	นางสาวสุตา ใจแก้ว	ต.ค. 57 - ก.ย. 58			✓		10,000	4	4
13	โครงการแข่งขันกีฬาเชื่อมความสัมพันธ์	5,000	นางสุพร ทิพย์จักร์	ต.ค. 57 - เม.ย. 58			✓		4,700	4	4
14	โครงการสัมมนา PULINET วิชาการ	30,000	นายปิยะราช สุขภิญโญ	พ.ย. 57 - พ.ค. 58			✓		21,400	4	4



ที่	โครงการ/กิจกรรม	งบประมาณ (บาท)	ผู้รับผิดชอบ	ระยะเวลา	ผลการปฏิบัติกิจกรรม/โครงการ			ผลการใช้จ่ายงบประมาณของ กิจกรรม/โครงการ		ผลสัมฤทธิ์ของโครงการ (ตอบเมื่อสิ้นสุดโครงการแล้ว เท่านั้น)	
					ยังไม่ได้ ดำเนินการ	กำลัง ดำเนินการ	ดำเนินการ แล้ว	ยังไม่ได้ เบิกจ่าย	เบิกจ่ายจริง	จำนวน ตัวชี้วัด	จำนวน ตัวชี้วัดที่ บรรลุผล สัมฤทธิ์
15	โครงการส่งเสริมการใช้สารสนเทศ อิเล็กทรอนิกส์	5,000	น.ส.สุดา ใจแก้ว	ต.ค. 57 - ส.ค. 58			✓		5,000	4	4
16	โครงการทอดผ้าป่าหนังสือ	30,000	น.ส.กชพร ดอนพิมพ์ไทร	พ.ย. 57 - ส.ค. 58			✓		29,680	4	4
17	โครงการศูนย์การเรียนรู้ด้วยตนเอง	20,000	นางสุปราณี ทะนายมา	ธ.ค. 57 - ก.ย. 58			✓		19,700	4	4
18	โครงการห้องสมุดสีเขียว	10,000	น.ส.วาณิชยา ตาชม	ม.ค. - ส.ค. 58			✓		7,400	4	4
19	โครงการเพิ่มประสิทธิภาพการให้บริการ ห้องสมุด	35,000	น.ส.ฉวีวรรณ บุญธรรม	พ.ย. 57 - ม.ค. 58			✓		24,888	4	4
20	โครงการเครือข่ายความร่วมมืองานวารสาร กลุ่ม PULINET	10,000	นายวิชญนนท์ มณีชาติ	ต.ค. 57 - ก.ย. 58	✓			✓		4	0
21	โครงการเครือข่ายความร่วมมืองานบริการ กลุ่ม PULINET	10,000	น.ส.วันเพ็ญ ตันจันทร์กุล	ต.ค. 57 - ก.ย. 58			✓		10,000	4	4
22	โครงการข้อมูลท้องถิ่น	10,000	น.ส.วิไล จันทร์แก้ว	ต.ค. 57 - ก.ย. 58			✓		5,000	4	3
23	โครงการ KM	10,000	น.ส.วันเพ็ญ ตันจันทร์กุล	ต.ค. 57 - ก.ย. 58			✓		8,418	4	4
24	โครงการสมเด็จพระเทพรัตนราชสุดาฯ สยาม บรมราชกุมารีกับงานห้องสมุด	0	น.ส.ภคมณ ยะยศ	ต.ค. 57 - ก.ย.58			✓		9,710	4	4
25	โครงการสำรวจหนังสือ	0	นางสาวภัทรวดี สุริยะ	ต.ค. 57 - ก.ย.58			✓		10,000	4	4
รวม		428,000			1		24	1	355,990	100	90



## การประเมินผลตัวบ่งชี้ความสำเร็จแผนกลยุทธ์

1. ประเด็นยุทธศาสตร์ด้านการเรียนการสอนและพัฒนานิสิต จัดการเรียนการสอนที่เน้นให้นิสิตอยู่และเรียน (Live and Learn) อย่างมีความสุข จบไปมีงานทำ และเป็นคนดีของสังคม บัณฑิตมีคุณภาพ ได้มาตรฐานตามคุณลักษณะที่พึงประสงค์ ตอบสนองความเป็นสากลและแข่งขันได้ในประชาคมอาเซียน

กลยุทธ์	ตัวบ่งชี้ความสำเร็จตามกลยุทธ์	ค่าเป้าหมาย	ผลการดำเนินงาน	บรรลุ	ไม่บรรลุ	รายละเอียดผลการดำเนินงาน
กลยุทธ์ที่ 1 สนับสนุนการเรียนการสอน และการศึกษาค้นคว้าด้วย ตนเองของนิสิตโดยเน้นการ มีส่วนร่วมของคณะและ นิสิต	1. จัดประชุมคณะกรรมการจาก ตัวแทนของฝ่ายบริหารและนิสิตของ คณะต่างๆ และนำผลการประชุมมา พัฒนากระบวนการบริการ (ครั้ง)	≥ 2	1		✓	ครั้งที่ 1 วันที่ 3 กันยายน 2558
	2. มีจำนวนทรัพยากรสารสนเทศ เพิ่มขึ้น (ร้อยละ)	≥ 5	79.46	✓		มีทรัพยากรสารสนเทศเพิ่มขึ้น 15,587 รายการ
	3. มีโครงการรองรับการศึกษาค้นคว้า ด้วยตนเอง (โครงการ)	≥ 3	4	✓		1.โครงการแนะนำการใช้ บริการศูนย์บรรณสารฯ สำหรับ นิสิตใหม่ 2.โครงการความร่วมมือ ระหว่างห้องสมุดคณะต่างๆ และศูนย์บรรณสารฯ 3.โครงการส่งเสริมการใช้ สารสนเทศอิเล็กทรอนิกส์ 4.โครงการศูนย์การเรียนรู้ด้วย ตัวเอง
รวม						คิดเป็นร้อยละ 67

2. ประเด็นยุทธศาสตร์ด้านการวิจัย ทำการวิจัยที่เน้นการสร้างปัญญารวมหมู่ (Collective Intelligence) เคียงคู่ชุมชน (สนับสนุนแนวคิด OUOP – One University One Province) มุ่งสู่ความเป็นเลิศทางด้านการวิจัยสู่ระดับนานาชาติ โดยการเชื่อมโยงองค์ความรู้ของชุมชน ท้องถิ่น และองค์ความรู้ที่เป็นสากลเข้าด้วยกันอย่างเป็นระบบ ให้นำไปสู่การแข่งขันได้อย่างยั่งยืนในประชาคมโลก

กลยุทธ์	ตัวบ่งชี้ความสำเร็จตามกลยุทธ์	ค่าเป้าหมาย	ผลการดำเนินงาน	บรรลุ	ไม่บรรลุ	รายละเอียดผลการดำเนินงาน
กลยุทธ์ที่ 2 เป็นหน่วยงานสนับสนุน การทำวิจัยของ มหาวิทยาลัย	4. จัดหาฐานข้อมูลเพื่อสนับสนุน การวิจัย (จำนวนฐาน)	≥ 2	22	✓		<a href="http://www.clm.up.ac.th/">http://www.clm.up.ac.th/</a>
	5. มีมุมรับรองนักวิจัย	≥ 2	0		✓	อยู่ระหว่างศึกษาข้อมูล
<b>รวม</b>						<b>คิดเป็นร้อยละ 50</b>

3. ประเด็นยุทธศาสตร์ด้านบริการวิชาการ บริการวิชาการแบบมีส่วนร่วม โดยเน้นการใช้ปัญญารวมหมู่ ที่ช่วยพัฒนาและสร้างความเข้มแข็งของชุมชน สังคมและประเทศ (Community Empowerment)

กลยุทธ์	ตัวบ่งชี้ความสำเร็จตามกลยุทธ์	ค่าเป้าหมาย	ผลการดำเนินงาน	บรรลุ	ไม่บรรลุ	รายละเอียดผลการดำเนินงาน
กลยุทธ์ที่ 3 สร้างเครือข่ายบรรณารักษ์ ห้องสมุดในจังหวัดพะเยา	6. มีเครือข่ายความร่วมมือระหว่าง บรรณารักษ์ในจังหวัดพะเยา/ เชียงราย และมีการจัดกิจกรรม ร่วมกัน (ครั้ง)	≥ 1	2	✓		ครั้งที่ 1 วันที่ 30 เมษายน 2558 ครั้งที่ 2 วันที่ 27 สิงหาคม 2558

4. ประเด็นยุทธศาสตร์ด้านทำนุบำรุง ศิลปะและวัฒนธรรม ทำนุบำรุงภูมิปัญญา ศิลปะ วัฒนธรรม และสิ่งแวดล้อมของท้องถิ่น(Local Wisdom) สู่สากลอย่างยั่งยืน

กลยุทธ์	ตัวบ่งชี้ความสำเร็จตามกลยุทธ์	ค่าเป้าหมาย	ผลการดำเนินงาน	บรรลุ	ไม่บรรลุ	รายละเอียดผลการดำเนินงาน
กลยุทธ์ที่ 4 สืบสานวัฒนธรรมท้องถิ่น	7. มีฐานข้อมูลวัฒนธรรมท้องถิ่นและฐานข้อมูลหอจดหมายเหตุมหาวิทยาลัยพะเยา (จำนวนฐาน)	≥ 1	1	✓		ฐานข้อมูลแหล่งสารสนเทศบนอินเทอร์เน็ต
	8. จัดนิทรรศการหมุนเวียน (เรื่อง)	≥ 1	3	✓		1.เรื่อง ลดพุงลดอ้วน (เดือน มีนาคม) 2.เรื่อง ปฐมพยาบาลเบื้องต้น (เดือนพฤษภาคม) 3.เรื่อง อาหารเพื่อสุขภาพ (เดือนกรกฎาคม)
	9. มีการจัดเก็บรวบรวมข้อมูลหอจดหมายเหตุมหาวิทยาลัยพะเยา (เรื่อง)	≥ 1	0		✓	อยู่ระหว่างการรวบรวมข้อมูล
<b>รวม</b>						<b>คิดเป็นร้อยละ 67</b>

5. ประเด็นยุทธศาสตร์ด้านการบริหาร บริหารจัดการอย่างมีประสิทธิภาพ ประสิทธิผล และยึดมั่นในธรรมาภิบาล (Good Governance)

กลยุทธ์	ตัวบ่งชี้ความสำเร็จตามกลยุทธ์	ค่าเป้าหมาย	ผลการดำเนินงาน	บรรลุ	ไม่บรรลุ	รายละเอียดผลการดำเนินงาน
กลยุทธ์ที่ 5 พัฒนาทรัพยากร สารสนเทศให้ได้มาตรฐาน	10. จำนวนทรัพยากรสารสนเทศ เพิ่มขึ้น(ร้อยละ)	≥ 5	79.46	✓		มีทรัพยากรสารสนเทศเพิ่มขึ้น 15,587 รายการ
รวม						คิดเป็นร้อยละ 100

6. ประเด็นยุทธศาสตร์ด้านพลังงานและสิ่งแวดล้อม พัฒนา อนุรักษ์ ฟื้นฟูทรัพยากรธรรมชาติ และสิ่งแวดล้อมที่ดีของมหาวิทยาลัยสู่การเป็น Green University

กลยุทธ์	ตัวบ่งชี้ความสำเร็จตามกลยุทธ์	ค่าเป้าหมาย	ผลการดำเนินงาน	บรรลุ	ไม่บรรลุ	รายละเอียดผลการดำเนินงาน
กลยุทธ์ที่ 6 จัดเตรียมคน อุปกรณ์ งบประมาณ และสถานที่ รองรับการให้บริการ สารสนเทศอิเล็กทรอนิกส์ เต็มรูปแบบ	11. บุคลากรทุกคนมีโอกาสได้รับการ อบรมความรู้ด้านเทคโนโลยี (ครั้ง)	≥ 1	1	✓		บุคลากรทุกคนได้รับการอบรม ความรู้ด้านเทคโนโลยี
	12. ระดับความพึงพอใจของ ผู้ใช้บริการสารสนเทศอิเล็กทรอนิกส์	≥3.51	3.78	✓		ระดับ มาก
รวม						คิดเป็นร้อยละ 50

7.ประเด็นยุทธศาสตร์ด้านการให้บริการสุขภาพ พัฒนาระบบการให้บริการและส่งเสริมสนับสนุนการให้บริการด้านบริการสาธารณสุข

กลยุทธ์	ตัวบ่งชี้ความสำเร็จตามกลยุทธ์	ค่าเป้าหมาย	ผลการดำเนินงาน	บรรลุ	ไม่บรรลุ	รายละเอียดผลการดำเนินงาน
อนุรักษ์พลังงานและสิ่งแวดล้อม	13. มีโครงการรักษาสิ่งแวดล้อม (โครงการ)	≥ 1	1	✓		โครงการห้องสมุดสีเขียว
รวม						คิดเป็นร้อยละ 100

## ข้อมูลทรัพยากรสารสนเทศ

รายการ	หน่วยนับ	จำนวน	รวม
1. หนังสือ			123,354
- ภาษาไทย	เล่ม	92,351	
- ภาษาอังกฤษ	เล่ม	28,904	
- ภาษาต่างประเทศ	เล่ม	2,081	
- ทรัพยากรประเภทอื่นๆ	เล่ม	18	
2. หนังสืออิเล็กทรอนิกส์ (e-Book)	เล่ม	138,651	138,651
3. ฐานข้อมูลอิเล็กทรอนิกส์	ฐาน	22	22
4. วิทยานิพนธ์อิเล็กทรอนิกส์ (TDC)	เล่ม	134	134
5. วิจัยอิเล็กทรอนิกส์ (TDC)	เล่ม	11	11
6. บทความวิจัยอิเล็กทรอนิกส์ (TDC)	ชื่อ	1	1
7. นำระเบียบบรรณานุกรม ฐานข้อมูลสหบรรณานุกรมห้องสมุดสถาบันอุดมศึกษาไทย (UCTAL)	ระเบียบ	11,000	11,000
8. วารสาร			129
- ภาษาไทย	ชื่อ/เล่ม	104	
- ภาษาต่างประเทศ	ชื่อ/เล่ม	25	
9. หนังสือพิมพ์			24
- ภาษาไทย	ชื่อ	23	
- ภาษาต่างประเทศ	ชื่อ	1	
10. สื่อโสตทัศนวัสดุ	รายการ	6,956	6,956
11. iPad/Galaxy Tap 7.0	เครื่อง	22	22
12. เครื่องคอมพิวเตอร์สืบค้นฐานข้อมูลทรัพยากรสารสนเทศ (OPAC)	เครื่อง	7	7
13. เครื่องคอมพิวเตอร์บริการอินเทอร์เน็ต	เครื่อง	50	50
14. บริการ Wi-Fi	จุด	22	22
15. มุม SET Corner	เล่ม	77	77
16. มุมหนังสือ รศ.ดร.ลือชัย จุลาสัย	เล่ม	796	796
17. ห้องสมุดท่าน ว. วชิรเมธี	เล่ม	255	255
18. ห้องศาสนาสึกขาลัย	เล่ม	4	4

## ข้อมูลด้านการให้บริการ

รายการ	หน่วยนับ	ปริมาณ
1. จำนวนผู้ใช้บริการ	คน	374,633
2. การบริการยืม-คืนทรัพยากรสารสนเทศ		
- บริการยืม	รายการ	58,212
- บริการคืน	รายการ	57,774
- ยืมต่อด้วยตนเอง	รายการ	31,501
- ยืมต่อทางโทรศัพท์	รายการ	540
3. บริการ iPad/Galaxy Tap 7.0	ครั้ง	354
4. บริการห้องศึกษาค้นคว้ากลุ่ม (Study Room)	ครั้ง	2,325
5. บริการยืมระหว่างห้องสมุด	รายการ	12
6. บริการตอบคำถามและช่วยค้นคว้า	ครั้ง	7,300
7. บริการสมัครบัตรสมาชิก PULINET	รายการ	65
8. บริการสืบค้นทรัพยากรสารสนเทศ (OPAC)	รายการ	177,036
9. สมัครสมาชิกศูนย์บรรณสารฯ	คน	6,439
10. การประชาสัมพันธ์ข้อมูลข่าวสาร		
- เว็บไซต์ศูนย์บรรณสารและสื่อการศึกษา	ครั้ง	34
- เว็บไซต์มหาวิทยาลัยพะเยา	ครั้ง	24
- Facebook ศูนย์บรรณสารและสื่อการศึกษา	ครั้ง	730
- Facebook มหาวิทยาลัยพะเยา	ครั้ง	530
- หนังสือราชการ/หนังสือเวียน	ครั้ง	24
- บอร์ดประชาสัมพันธ์	ครั้ง	180
- จดหมายข่าว	ฉบับ	12
- จดหมายอิเล็กทรอนิกส์	ครั้ง	88
11. การสอนการรู้สารสนเทศ	ครั้ง	15
12. แนะนำการใช้ศูนย์บรรณสารฯ แก่นิสิตใหม่	ครั้ง	3
13. ตลาดนัดหนังสือ UP Book Fair	ครั้ง	1



## ฐานข้อมูลอิเล็กทรอนิกส์ที่ให้บริการในปีงบประมาณ 2558

รายชื่อฐานข้อมูลที่ขอรับโดย สำนักงานคณะกรรมการการอุดมศึกษา (สกอ.)

ชื่อฐานข้อมูล	สาขาวิชาที่ครอบคลุม	ลักษณะข้อมูล
1. Academic Search Complete	สหสาขาวิชา	Fulltext
2. ACM Digital Library	วิทยาศาสตร์และเทคโนโลยี	Fulltext
3. ACS : American Chemical Society	เคมี	Fulltext
4. ABI/INFORM Complete	สหสาขาวิชา	Fulltext
5. Computers & Applied Sciences Complete	วิทยาศาสตร์และเทคโนโลยี	Fulltext
6. Education Research Complete	สหสาขาวิชา	Fulltext
7. Emerald	สหสาขาวิชา	Fulltext
8. H.W. Wilson 12 subject	สหสาขาวิชา	Fulltext
9. IEEE/IET Electronic Library	วิทยาศาสตร์และเทคโนโลยี	Fulltext
10. ProQuest Dissertation & Theses	วิทยานิพนธ์/ปริญญาานิพนธ์	Fulltext
11. ScienceDirect (Abstract)	สหสาขาวิชา	Fulltext
12. Springer Link	สหสาขาวิชา	Fulltext
13. Web of Science	สหสาขาวิชา	Fulltext

รายชื่อฐานข้อมูลที่จัดซื้อโดย ศูนย์บรรณสารและสื่อการศึกษา

ชื่อฐานข้อมูล	สาขาวิชาที่ครอบคลุม	ลักษณะข้อมูล
1. Access Medicine	วิทยาศาสตร์สุขภาพ	Fulltext
2. CINAHL plus with Full Text	การพยาบาล สหเวชศาสตร์ และการสาธารณสุข	Fulltext
3. eBook Academic Collection	สหสาขาวิชา	Fulltext
4. MEDLINE Complete	วิทยาศาสตร์สุขภาพ	Fulltext
5. UpToDate	วิทยาศาสตร์สุขภาพ	Full text
6. Dentistry & Oral Scienc Source	ทันตแพทยศาสตร์	Full text
7. Elsevier Humanities & Social Science titles	สังคมศาสตร์ รัฐศาสตร์ มานุษยวิทยา ประวัติศาสตร์ ธุรกิจ และเศรษฐศาสตร์	Full text
8. STEM eBook collections	วิทยาศาสตร์ เทคโนโลยี แพทยศาสตร์ ฟิสิกส์ และคณิตศาสตร์	Full text
9. Matchon e-Library	ข่าวในประเทศ/ต่างประเทศ	Fulltext

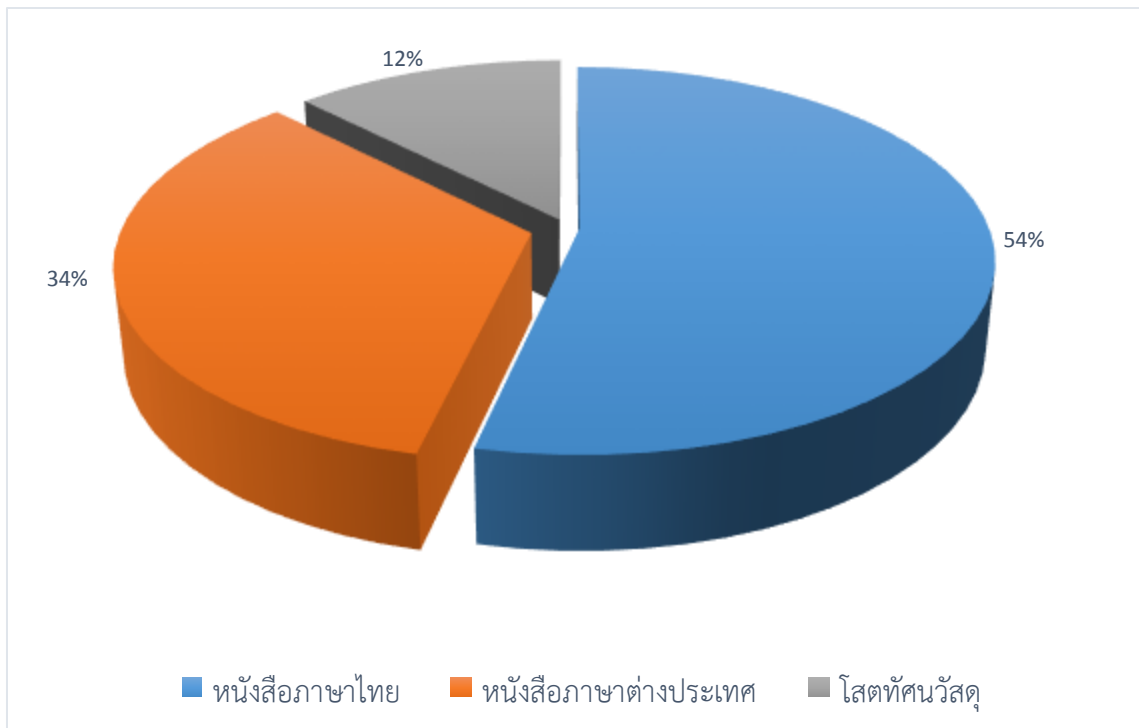


### สถิติการลงทะเบียนทรัพยากรสารสนเทศ

ประเภททรัพยากรสารสนเทศ	จำนวน (เล่ม)	
	จัดซื้อ	รับบริจาค
หนังสือภาษาไทย	4,144	1,579
หนังสือภาษาต่างประเทศ	2,942	703
รวม	7,086	2,282

### สถิติการวิเคราะห์ทรัพยากรสารสนเทศ

ประเภททรัพยากรสารสนเทศ	จำนวน (รายการ)
หนังสือภาษาไทย	5,723
หนังสือภาษาต่างประเทศ	3,645
สื่อโสตทัศนวัสดุ	1,323
รวม	10,691

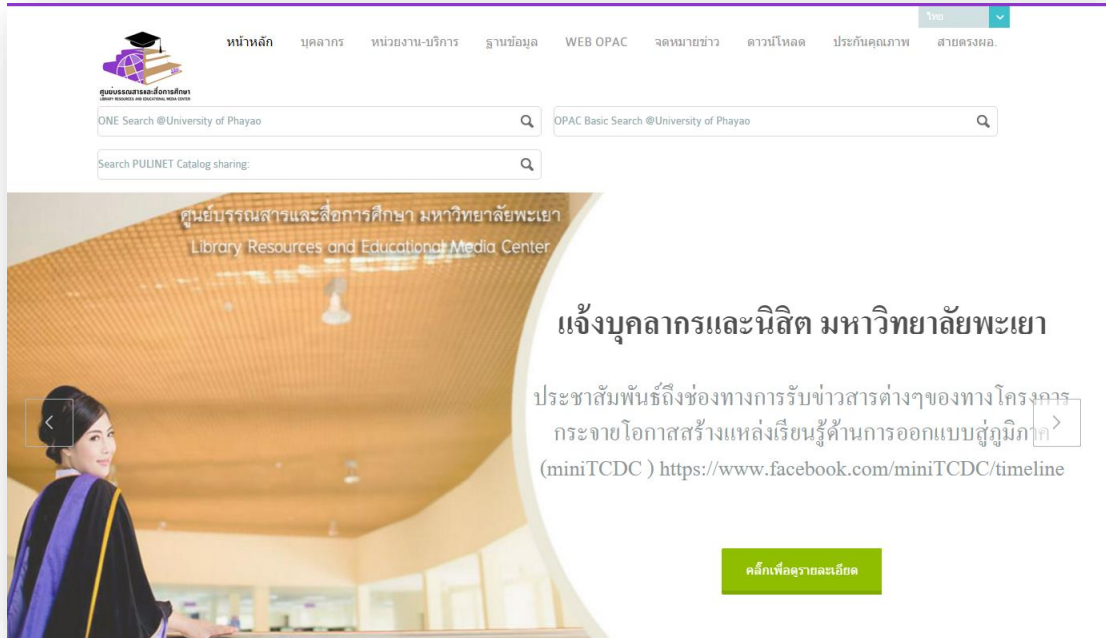


แผนภูมิแสดงสถิติการวิเคราะห์ทรัพยากรสารสนเทศ

## การดำเนินงานพัฒนาเทคโนโลยีสารสนเทศห้องสมุด

### ▶ เว็บไซต์ห้องสมุดปรับปรุงใหม่

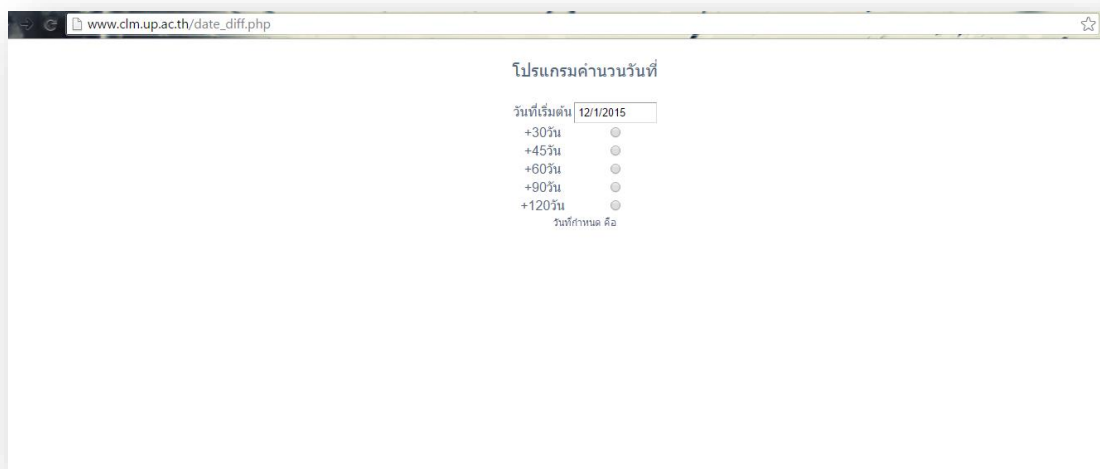
ปรับปรุงเว็บไซต์ใหม่เพื่อให้ดูง่ายและสบายตาขึ้น รองรับกับการดูผ่านอุปกรณ์ทุกชนิด



URL : <http://www.clm.up.ac.th/>

### ▶ โปรแกรมคำนวณวันที่

เป็นโปรแกรมช่วยคำนวณวันที่ ช่วยนับสามารถกำหนดวันที่ต้องการนับได้ เพื่อสะดวกและถูกต้องในการนับวันที่ สำหรับงานธุรการ



URL : [http://www.clm.up.ac.th/date\\_diff.php](http://www.clm.up.ac.th/date_diff.php)

▶ โปรแกรมจัดซื้อหนังสือ (พัฒนาต่อ)

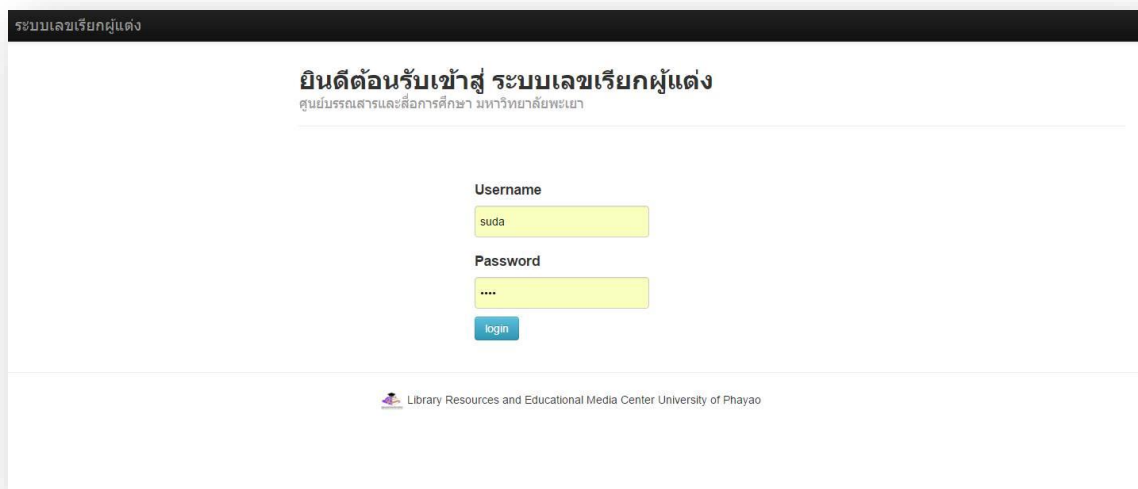
พัฒนาโปรแกรมต่อจากโปรแกรมเดิมของสำนักหอสมุด มหาวิทยาลัยนเรศวร โดยการเพิ่มฟังก์ชันต่างๆ เช่น เพิ่มข้อมูลผู้เสนอซื้อ และการค้นหาชื่อผู้เขียนอัตโนมัติ



URL : <http://www.clm.up.ac.th/buybook/>

▶ โปรแกรมเลขเรียกผู้แต่ง

พัฒนาขึ้นเพื่อเป็นฐานข้อมูลของเลขผู้แต่งในระบบ LC เพื่อที่จะสามารถค้นหาเลขผู้แต่งได้ง่ายและรวดเร็วขึ้น สำหรับงานวิเคราะห์ทรัพยากรสารสนเทศ



URL : <http://www.clm.up.ac.th/lcnumber/>

▶ โปรแกรมติดตามเอกสาร

พัฒนาขึ้นเพื่อติดตามเอกสารการจัดซื้อของร้านค้าต่างๆ ที่จัดซื้อหนังสือแล้วแต่ยังส่งเอกสารไม่ครบโปรแกรมจะทำการติดตามทวงและส่งอีเมลไปยังร้านค้าต่างๆ เพื่อติดตามเอกสารอัตโนมัติ

ระบบติดตามเอกสาร

ข้อมูล user  
ข้อมูลร้านค้า  
ปรับแต่งเอกสาร  
ระยะเวลา  
Logout

### ระบบ ติดตามเอกสารร้านค้า

ศูนย์บรรณสารและสื่อการศึกษา มหาวิทยาลัยพะเยา

ลำดับ	ชื่อร้านค้า	ที่อยู่	เบอร์โทรศัพท์	E-mail	ปี	วันที่	แก้ไข	ลบ
1	ร้านA4	11 หมู่ 1 ตำบลแม่กา อำเภอเมือง จังหวัดพะเยา 5600	0870000000	mmm@hotmail.com	2014	2014-09-16	แก้ไข	ลบ
2	ร้านA2	12 หมู่ 1 ตำบลแม่กา อำเภอเมือง จังหวัดพะเยา 5600	0900000000	nnn@hotmail.com	2014	2014-09-16	แก้ไข	ลบ
3	บริษัท บีดเบ็ท จำกัด	oo	oo	oo	2014	2014-09-25	แก้ไข	ลบ
4	บริษัท เกรท มิตส์ จำกัด	aaa	aa	aa	2014	2014-09-25	แก้ไข	ลบ
5	บริษัท เกรท มิตส์ จำกัด	ttt	4444	444	2014	2014-09-26	แก้ไข	ลบ
6	ร้าน โคมมิตส์	99	0000000000	99	2014	2014-09-25	แก้ไข	ลบ
7	ABC	eeeeeeee	4444444444	333333rrrrr	2014	2014-10-03	แก้ไข	ลบ

เพิ่ม

URL: <http://www.clm.up.ac.th/followDC/>

---

## ผลงานทางวิชาการของบุคลากร

ฉวีวรรณ บุญธรรม และปิยะราช สุขภิญโญ. (2558). การพัฒนาโปรแกรมแจ้งเตือนการส่งเอกสาร  
งานจัดซื้อทรัพยากรสารสนเทศ ศูนย์บรรณสารและสื่อการศึกษา มหาวิทยาลัยพะเยา.

พะเยา: ศูนย์บรรณสารและสื่อการศึกษา มหาวิทยาลัยพะเยา.

ณัฐदानันท์ ยอดเมืองชัย. (2558). แนวทางการพัฒนาการจัดซื้อทรัพยากรสารสนเทศเพื่อสนับสนุน  
การเรียนการสอนของมหาวิทยาลัยพะเยา. พะเยา: ศูนย์บรรณสารและสื่อการศึกษา

มหาวิทยาลัยพะเยา.

เปรมยุพล ปุริมีไพบุลย์. (2558). สภาพและปัญหาหนังสือค้ำรองการวิเคราะห์หมวดหมู่ของ

ศูนย์บรรณสารและสื่อการศึกษา มหาวิทยาลัยพะเยา. พะเยา: ศูนย์บรรณสารและ  
สื่อการศึกษา มหาวิทยาลัยพะเยา.

# รายงานประจำปี 2558

## Annual Report 2015



Library Resources and Educational Media Center University Of Phayao

University Of Phayao

Tel.0-5446-6705

e-mail : [clm@up.ac.th](mailto:clm@up.ac.th)

<http://www.clm.up.ac.th>

<https://www.facebook.com/up.clm>

<http://www.youtube.com/upclm>

